

КІСТКИ ВІЛЬНОЇ НИЖНЬОЇ  
КІНЦІВКИ

# Кістки вільної нижньої кінцівки

Нижня кінцівка складається з трьох частин: **стегна, гомілки, стопи.**

## Стегно

Складається з однієї **стегнової кістки**. Вона є найдовшою кісткою у скелеті людини. На проксимальному епіфізі є велика куляста головка. За головою йде досить довга шийка, яка переходить у тіло кістки. На місці переходу розміщені два горби – **великий вертел**, обернутий догори і латерально, та **малий вертел**, який лежить нижче і обернутий медіально і назад. Ззаду вздовж тіла стегнової кістки йде **шорстка лінія**, до якої приєднуються сухожилки м'язів. На дистальному епіфізі є два значних виростки з суглобовою поверхнею, яка ззаду розділена **міжвиростковою ямкою**. На бічних поверхнях виростків розміщені **медіальний** і **латеральний надвиростки**.

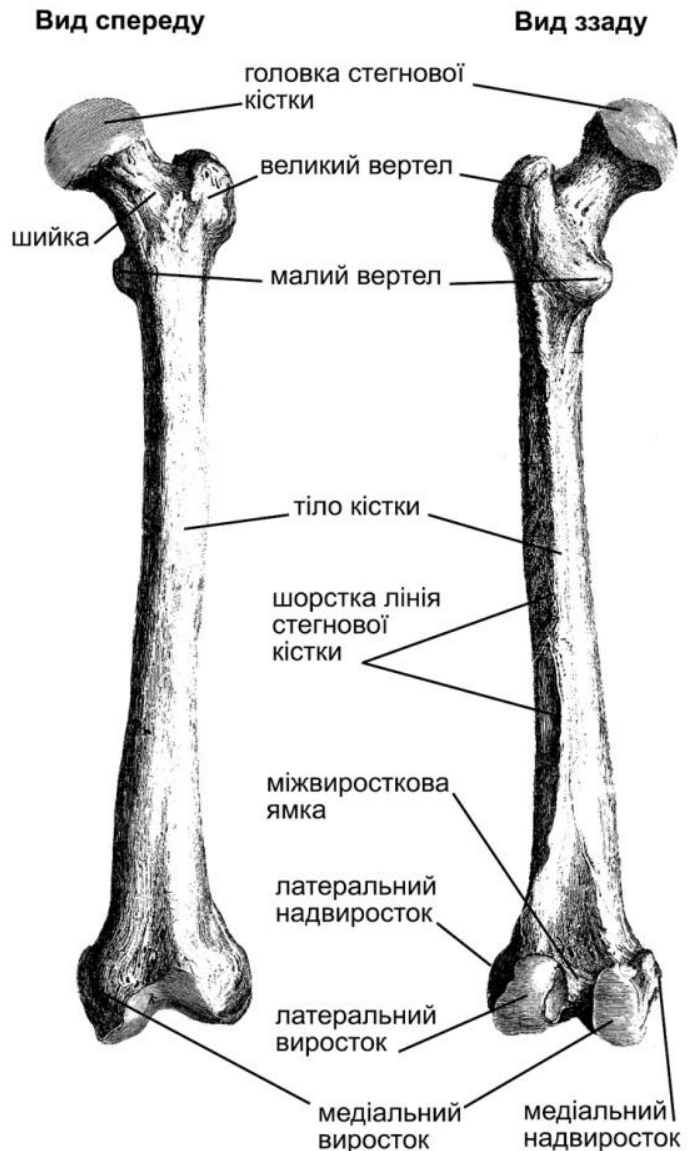
## Гомілка

Складається з двох кісток – **великої** і **малої гомілки**.

**Велика гомілка** (велико-гомілкова кістка) при основному анатомічному положенні займає медіальне положення, а мала гомілка – латеральне. Проксимальний епіфіз великої гомілки потовщений і має **два масивних виростки** – медіальний і латеральний, на верхній поверхні яких є дві трохі ввігнуті суглобові поверхні для з'єднання з відповідними виростками стегна. Між цими виростками на великогомілковій кістці знаходиться **міжвиросткове підвищення**.

На латеральному виростку, нижче від краю його суглобової поверхні, міститься невелика плоска суглобова поверхня для сполучення з головою малої гомілки. Тіло великої гомілки тригранної форми, має медіальну, латеральну і задню поверхні. Медіальна і латеральна поверхні сходяться між собою, утворюючи гребінь, який вгорі закінчується **горбкуватістю великої гомілки**. Дистальний

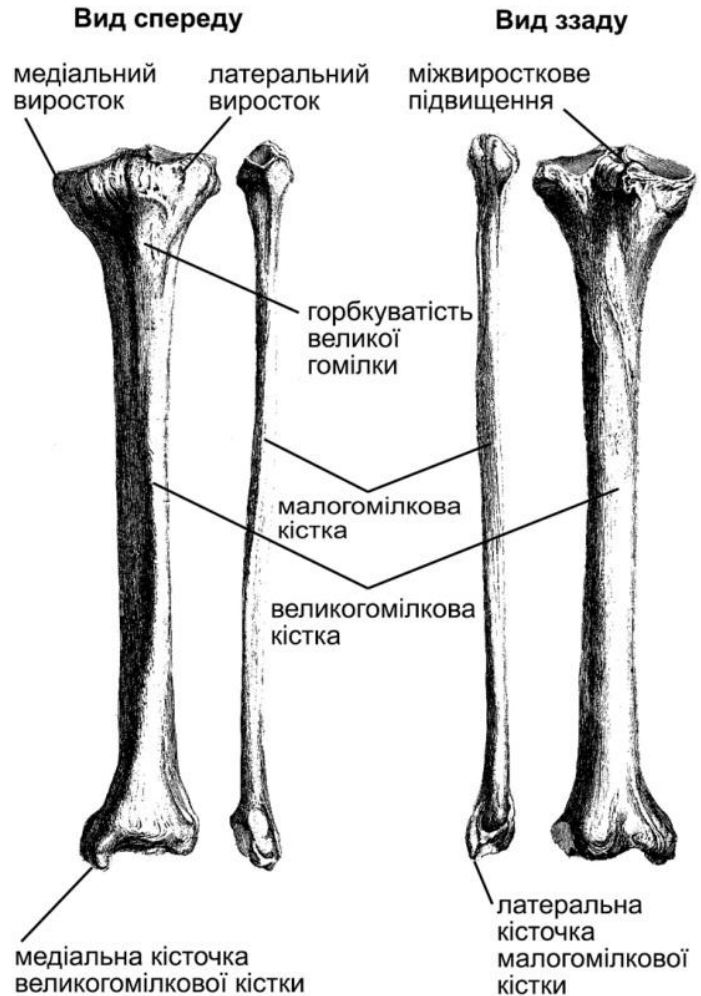
## Стегнова кістка



епіфіз має з медіального боку міцний виросток, який іде донизу і називається **медіальною кісточкою гомілки**. З латерального боку на дистальному епіфізі розміщена **малогомілкова вирізка**, до якої приєднується нижній кінець малої гомілки. На нижній поверхні дистального епіфізу міститься ввігнута суглобова поверхня, що переходить і на медіальну кісточку великогомілкової кістки.

**Малогомілкова кістка.** Значно тонша від великогомілкової. На проксимальному епіфізі знаходиться головка, на якій є суглобова поверхня для з'єднання з великою гомілкою. Тіло, так само, як і великогомілкова кістка, тригранної форми з латеральною, медіальною і задньою поверхнями. Медіальна і латеральна поверхні утворюють передній гребінь. Дистальний епіфіз потовщений, більш плоский, ніж головка і закінчується латеральною кісточкою гомілки. На медіальній її стороні є суглобова поверхня для з'єднання з таранною кісткою.

## Кістки гомілки



**Надколінна чашечка** повністю охоплена волокнами сухожилка чотириголового м'яза стегна і міцно з ним з'єднана. Своєю задньою суглобовою поверхнею надколінна чашечка прилягає до передньої частини суглобової поверхні стегнової кістки і має на собі вертикальний суглобовий гребінь, який поділяє її на латеральну і медіальну поверхні, кожна з яких, відповідно, прилягає до того чи іншого виростка стегна. Нижній край чашечки витягнутий, верхній – закруглений.

## Стопа

Поділяється на три відділи: **передплесно, плесно, фаланги пальців**.

**Передплесно** складається з семи кісток. Найбільша кістка – **п'ятова**. Вона має тіло і горб п'яткової кістки, повернений назад, до якого прикріплюється сухожилок триголового м'яза гомілки. На верхній стороні тіла є суглобові поверхні

для розташованої вище таранної кістки, а на передній стороні – суглобова поверхня для з'єднання з кубоподібною кісткою. З медіального боку на тілі кістки є значний відросток, на який спирається частково головка таранної кістки, – це підтримувач таранної кістки.

**Таранна кістка**, або надп'яtkова лежить, між гомілкою і п'яtkовою кістками. Вона має тіло, шийку і головку. Тіло і головка спираються на п'яtkову кістку, маючи на своїй нижній стороні відповідні суглобові поверхні.

На верхній стороні є суглобова поверхня у вигляді блоку, яка з'єднується з обома гомілковими кістками. Головка таранної кістки опукла, повернена вперед і має суглобову поверхню для з'єднання з човноподібною кісткою.

**Човноподібна кістка** має ззаду глибоку ямку, яка і з'єднується з головкою таранної кістки. Передня опукла поверхня з'єднується з **трьома клиноподібними кістками**.

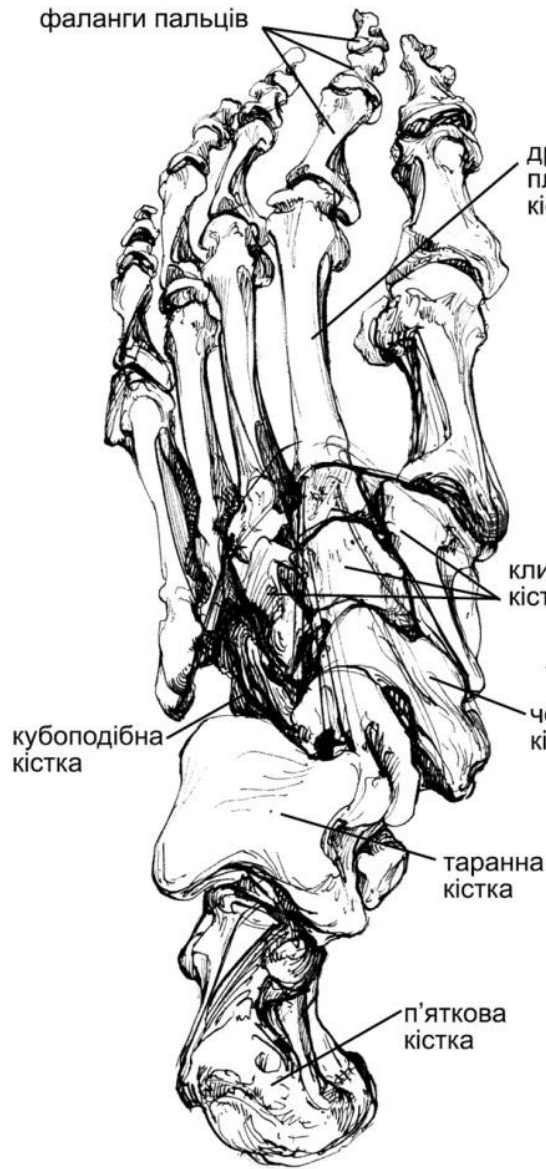
**Кубоподібна кістка** лежить з латерального боку стопи. Вона з'єднана ззаду з п'яtkовою кісткою, з медіального боку – з третьою клиновидною кісткою. На передній поверхні її та на поверхнях трьох клиновидних кісток є суглобові поверхні для сполучення з кістками плесна.

**Плесно** складається з п'яти **плесневих кісток**. Кожна з них має основу, тіло і головку кулястої форми, яка з'єднується з заглибинами на основних фалангах. Перша плеснева кістка відрізняється тим, що вона коротша за інші, зате значно товстіша. П'ята плеснева кістка має біля основи з латерального боку добре виявлену горбкуватість. Перша плеснева кістка з'єднана з першою клиноподібною. Друга – з другою клиноподібною, третя – з третьою клиноподібною, четверта і п'ята – з кубоподібною.

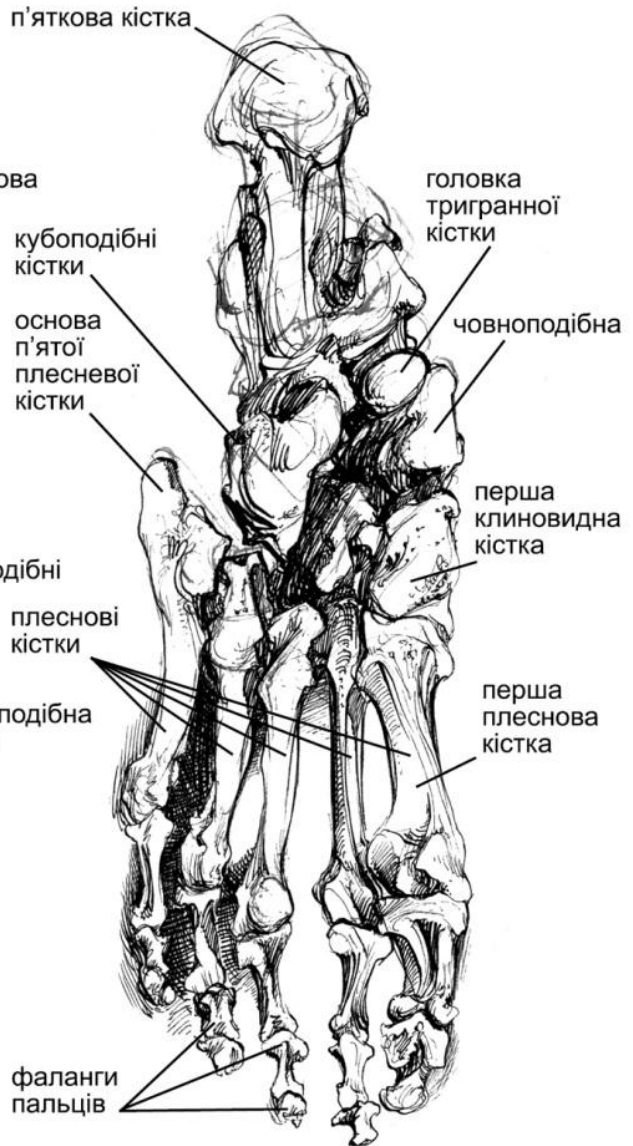
**Фаланги пальців** стопи збудовані так само, як і фаланги кисті, а відрізняються лише меншими розмірами.

# Кістки стопи

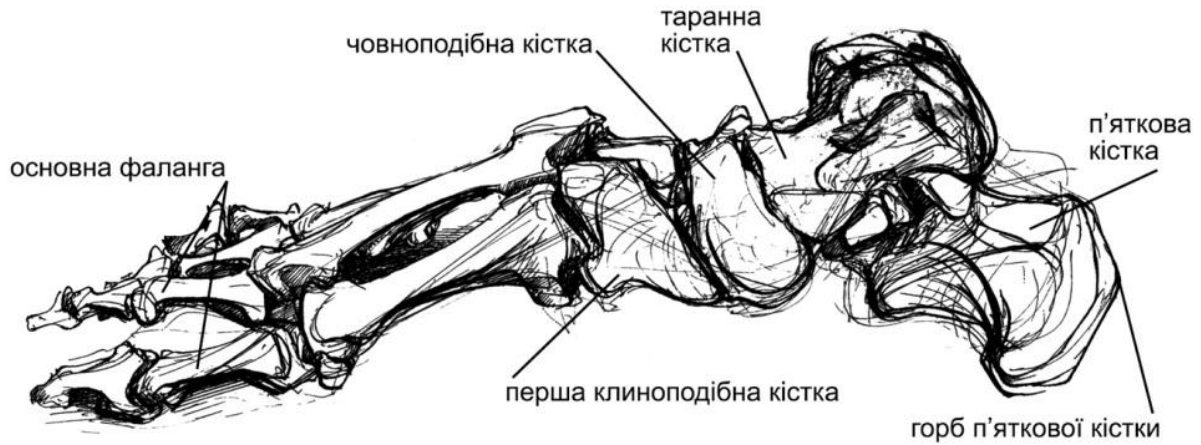
Вид зверху



Вид знизу



Вид з внутрішньої сторони



# Список використаної літератури

- Алексич М.Н., Кузнецов А.М., Лейзеров И.М. Анатомические рисунки русских художников. – М.: Искусство, 1952.
- Воробьев В.П. Атлас анатомии человека, 1937.
- Гицеску Г. Пластическая анатомия, 1963.
- Дюваль М. Анатомия для художников. – М.: Искусство, 1936.
- Иваницкий М.Ф. Анатомия человека. – М.: Физкультура и спорт, 1948.
- Карузин П.И. О размерах, росте и пропорциях человеческого тела/ Руководство по пластической анатомии. – М.: Гиз, 1921.
- Рабинович М.Ц. Изображение человека на основах пластической анатомии. – М.: Искусство, 1965.
- Лысенков Н.К. Пластическая анатомия.– М.: Гиз, 1925.
- Механик Н. Основы пластической анатомии. – М.: Искусство, 1958.
- Молье С. Пластическая анатомия. – М.: Искусство, 1937.
- Павлов Г. М., Павлова В.Н. Пластическая анатомия. – М.: Коиз, 1954.
- Тихонов М.Т. Курс пластической анатомии человека. Спб., 1906.
- Vammes Gottfried. Der nackte Mensch, VEB Verlag der Kunst Dresden, BRD, 1982.
- Dr. Barbara Weitz. Atlas der Anatomie Organsysteme und Srukturen in 439 Bildern, Weltbild Verlag, München 1998.
- Saran Simblet fotos von John Davis. Der Akt Anatomie für künstler. Dorling Kindersley Verlag GmbH, München 2002.