

Пластична анатомія черепа
Кістки мозкового черепа
Кістки лицьового черепа

Пластична анатомія черепа

Скелетом голови є череп. Череп має два основних відділи: мозковий і лицьовий.

Мозковий череп – це захисна міцна коробка, в порожнині якої міститься мозок, що сполучається з порожниною спинномозкового каналу великим потиличним отвором.

Лицьовий череп дає опору і захист органам чуття, зору і початковим частинам органів травлення і дихання.

Кістки черепа нерухомо з'єднані між собою, лише в складі лицьового черепа є дві рухомі кістки – нижня щелепа і під'язикова кістка.

До складу мозкового черепа входить 8 кісток: лобна, основна, потилична, ґратчаста, парна тім'яна і парна скронева.

У лицьовому черепі розрізняють 15 кісток: парні – верхня щелепа, вилична, піднебінна, нижня носова раковина, слізна, носова кістка; непарні – леміш, нижня щелепа і під'язикова кістка.

Кістки черепа нерухомо з'єднуються швами, окрім кісток нижньої щелепи і під'язикової кістки.

Тепер розглянемо кожен кістку окремо з урахуванням найбільш важливих утворень для зовнішньої форми голови.

Кістки мозкового черепа

Лобна кістка. Розташована спереду. Частково бере участь в утворенні лицьового черепа.

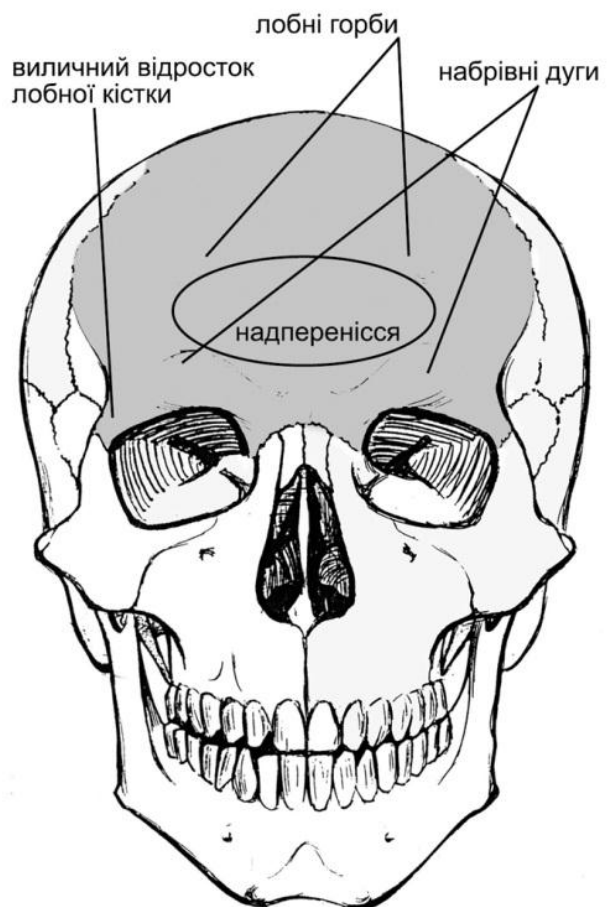
Зверху з'єднується з правою і лівою тім'яними кістками, нижче і збоку, в ділянці скроневої ямки, межує з криловидними відростками основної або криловидної кістки. Крім того, в ділянці очної западини з'єднується з ґратчас-

тою і слізними кістками.

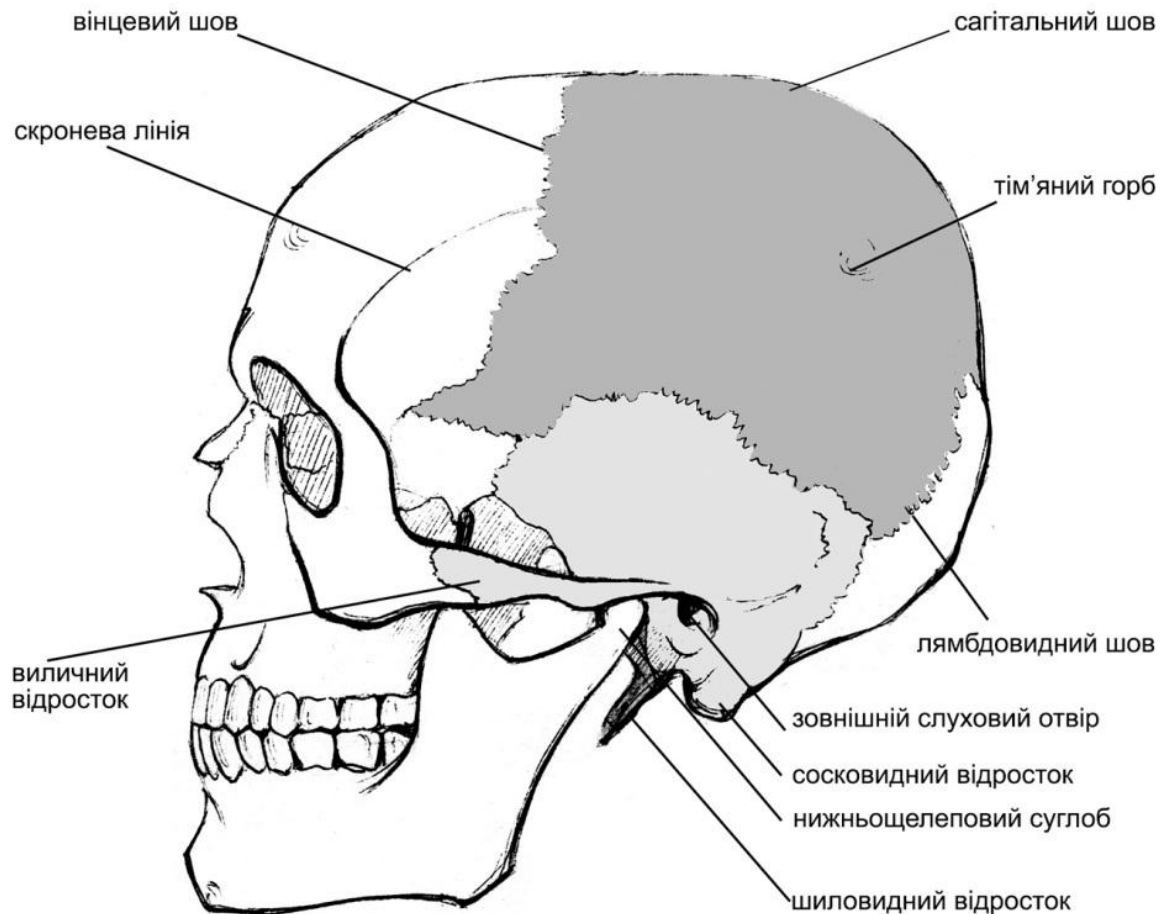
На лобній поверхні видно два **лобних горби**, які різкіше виступають у дітей і жінок, ніж у чоловіків.

Надбрівні дуги направлені косо доверху і назовні. Надбрівні дуги, навпаки, різкіше і виразніше виступають у дорослих, ніж у дітей. Частина поверхні між правими і лівими надбрівними дугами і лобними горбами сплющена і називається **надпереніссям**.

Надобрітальний край лобної кістки витягнутий назовні і утворює **виличний відросток**, яким лобна кістка сполучається з виличною. Від цього відростка догори і назад йде шорсткувата **скронева лінія**, яка переходить ззаду на тім'яну кістку. Скронева лінія відділяє від лобної і верхньої поверхні бічну частину черепа, яка називається **скроневою поверхнею**.



Тім'яна кістка є типовою широкою кісткою. З'єднуючись між собою, тім'яні кістки утворюють **сагітальний шов**. Переднім краєм тім'яні кістки з'єднуються з лобною кісткою, утворюючи **вінцевий шов**, а задніми краями вони з'єднуються з потиличною кісткою, утворюючи **лямбдовидний шов**. По боках тім'яні кістки з'єднуються з скроневиими кістками, утворюючи **лусковидний шов**.



На тім'яних кістках, приблизно посередині, найбільш випукла частина має назву **тім'яний горб**, добре помітний у немовлят. Нижче проходить шорсткувата дугоподібна скронева лінія – місце прикріплення скроневого жувального м'яза.

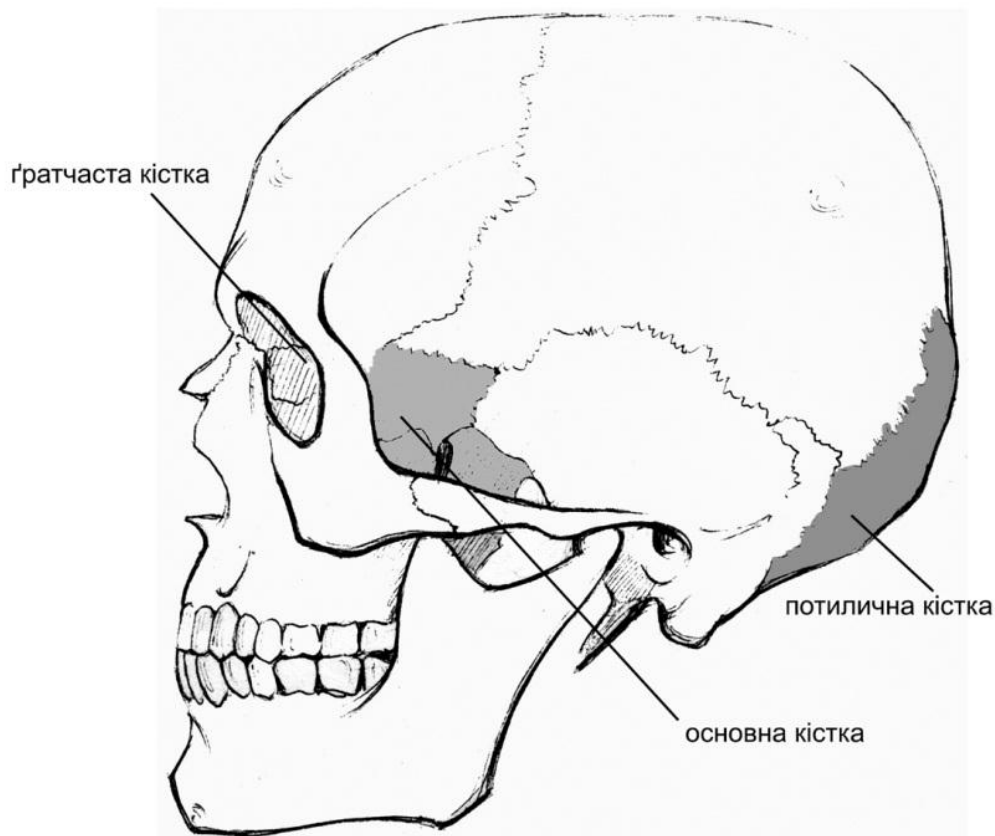
Скронева кістка займає латеральні частини черепа, частково входить до складу його основи. З'єднується ззаду з потиличною кісткою, зверху з тім'яними, а спереду з основною і виличною. Ззаду **зовнішнього слухового отвору** знаходиться великий **сосковидний відросток** скроневої кістки. Спереду і нижче є **шиловидний відросток**, спереду від зовнішнього слухового отвору знаходиться **суглобовий горбик** і **виличний відросток** скроневої кістки. Нижче місця відходження виличного відростка міститься **суглобова нижньощелепова ямка**, в яку заходить головка нижньої щелепи, утворюючи **нижньощелеповий суглоб**.

Потилічна кістка межує з тім'яними, скроневими і основною кісткою. В центрі потилічної кістки є **великий потиличний отвір**, по краях якого є суглобові відростки для з'єднання з суглобовими поверхнями першого шийного хребця.

На потиличній поверхні посередині є **зовнішнє потиличне підвищення**, від якого донизу йде **зовнішній потиличний гребінь**, а в боки від середини цього гребеня йдуть **верхні та нижні виїмки лінії**.

Основна кістка. Майже не виступає під шкірою (крім скроневої ямки), тому великого значення для пластичної анатомії не має. Межує з лобною, тім'яними, скроневими, виличними кістками верхньої щелепи.

Гратчаста кістка. Займає медіальну частину орбіти. В пластичній анатомії так само, як і попередня, великого значення не має. Межує зверху з лобною, ззаду – з основною, спереду – зі слізними.



Кістки лицьового черепа

До кісток лицьового черепа належать парні кістки – верхня щелепа, вилична, піднебінна, нижня носова раковина, слізна носова кістка і непарні – леміш, нижня щелепа і під'язикова кістка. Розглянемо найважливіші з них.

Верхня щелепа (парна). У верхньої щелепи розрізняють тіло і відростки.

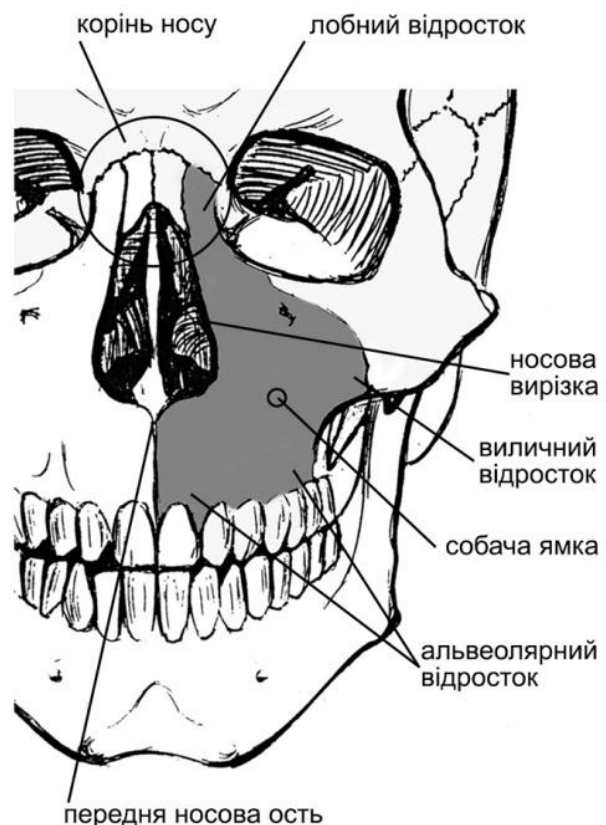
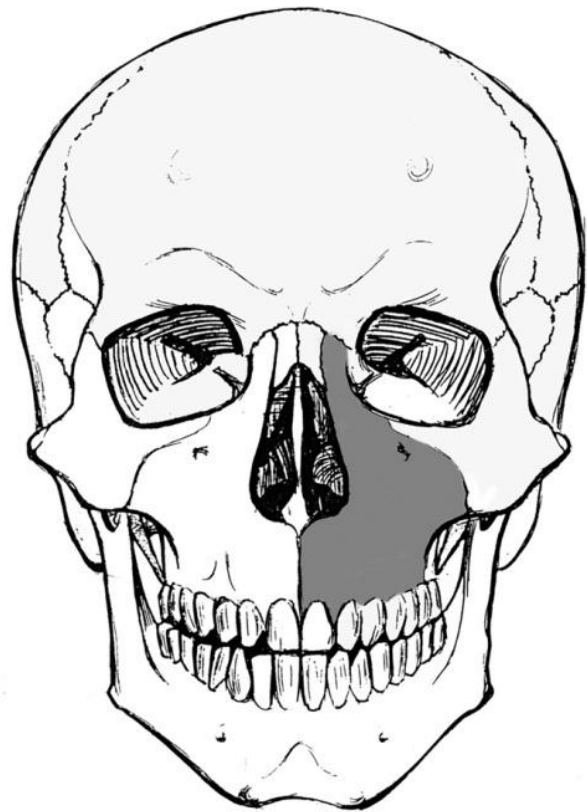
Спереду від тіла верхньої щелепи, якраз над носовою вирізкою, піднімається догори **лобний відросток**, який доходить до носової частини лобної кістки. Разом з носовими кістками вони утворюють корінь носа. **Альвеолярний відросток** – дугоподібний; він відходить від тіла донизу, ніби утворюючи пряме його продовження. Обидва альвеолярні відростки разом становлять **верхню альвеолярну дугу**. На її нижній поверхні розташовані **альвеоли** – ямки, в які заходять корені зубів. **Виличний відросток верхньої щелепи** широкий, тупий, він відходить від тіла вгорі латерально й уперед і з'єднується швом з скроневою кісткою.

Носові вирізки обох кісток верхньої щелепи утворюють грушоподібний носовий отвір. Спереду виступає **передня носова ость** верхньої щелепи. На передній поверхні верхньої щелепи знаходиться **собача ямка**.

До верхньої щелепи і її відростків приєднуються всі маленькі кістки обличчя: піднебінні, ґратчаста, нижні носові раковини, леміш, слізні, носові і виличні.

Вилична кістка (парна). Розрізняють тіло і три відростки: **лобний відросток, скроневий, верхньощелеповий відросток виличної кістки**.

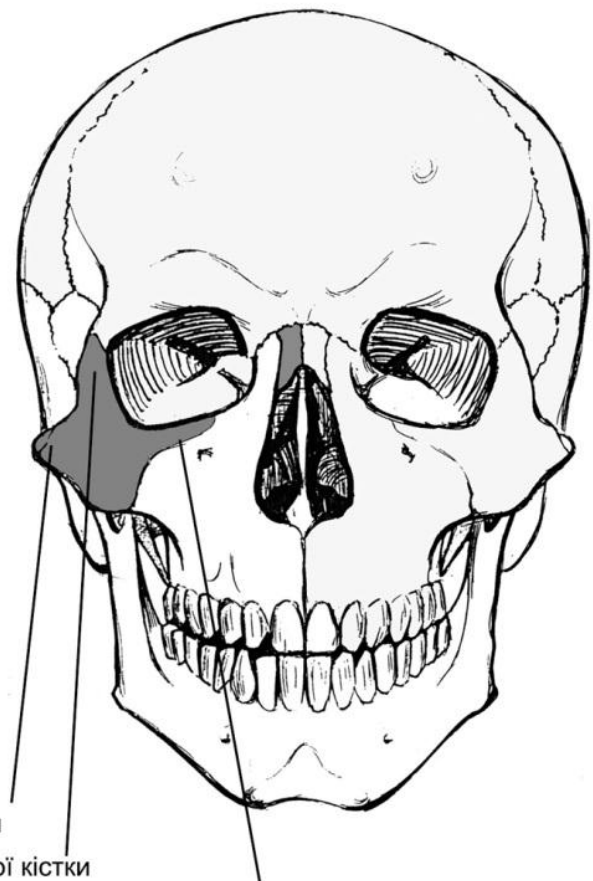
Скроневий відросток виличної кістки з'єднується з виличним відростком скроневої кістки. Разом вони утворюють



вличну дугу. На тілі скроневої кістки розрізняємо нижній і зовнішній краї очної впадини.

Носова кістка (парна). Це дві невеликі видовжені кісткові пластинки, що з'єднуються одна з одною по середній лінії. Межує зверху з лобною кісткою, а збоку – з лобними відростками верхньої щелепи.

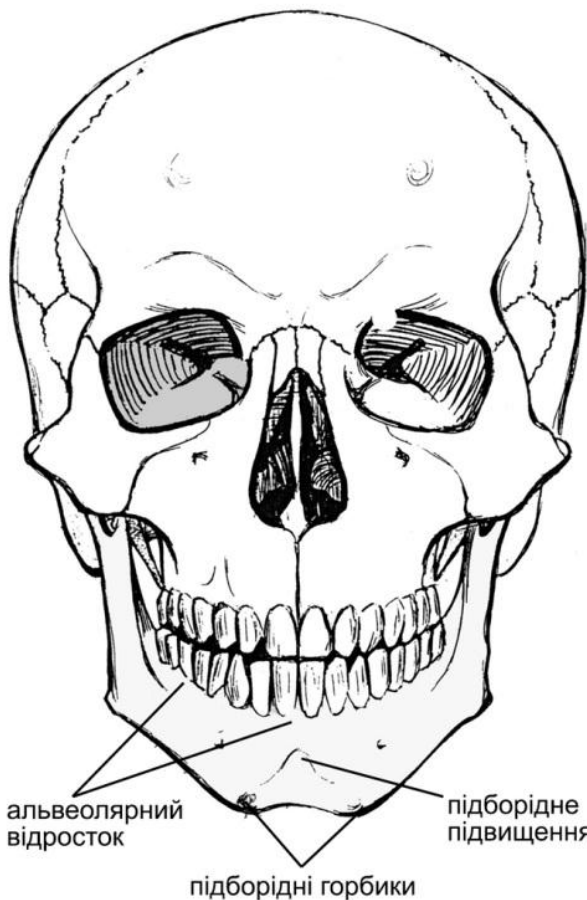
Нижня щелепа. Має тіло і гілки нижньої щелепи. Тіло переходить у праву і ліву гілки під кутом, який має велике значення для овалу обличчя в профіль. Точку переходу нижнього краю тіла в задній край гілки називають **кутом нижньої щелепи**. Гілки зверху переходять у два відростки - передній і задній.



скроневий відросток виличної кістки

лобний відросток виличної кістки

верхньощелеповий відросток виличної кістки



альвеолярний відросток

підборідне підвищення

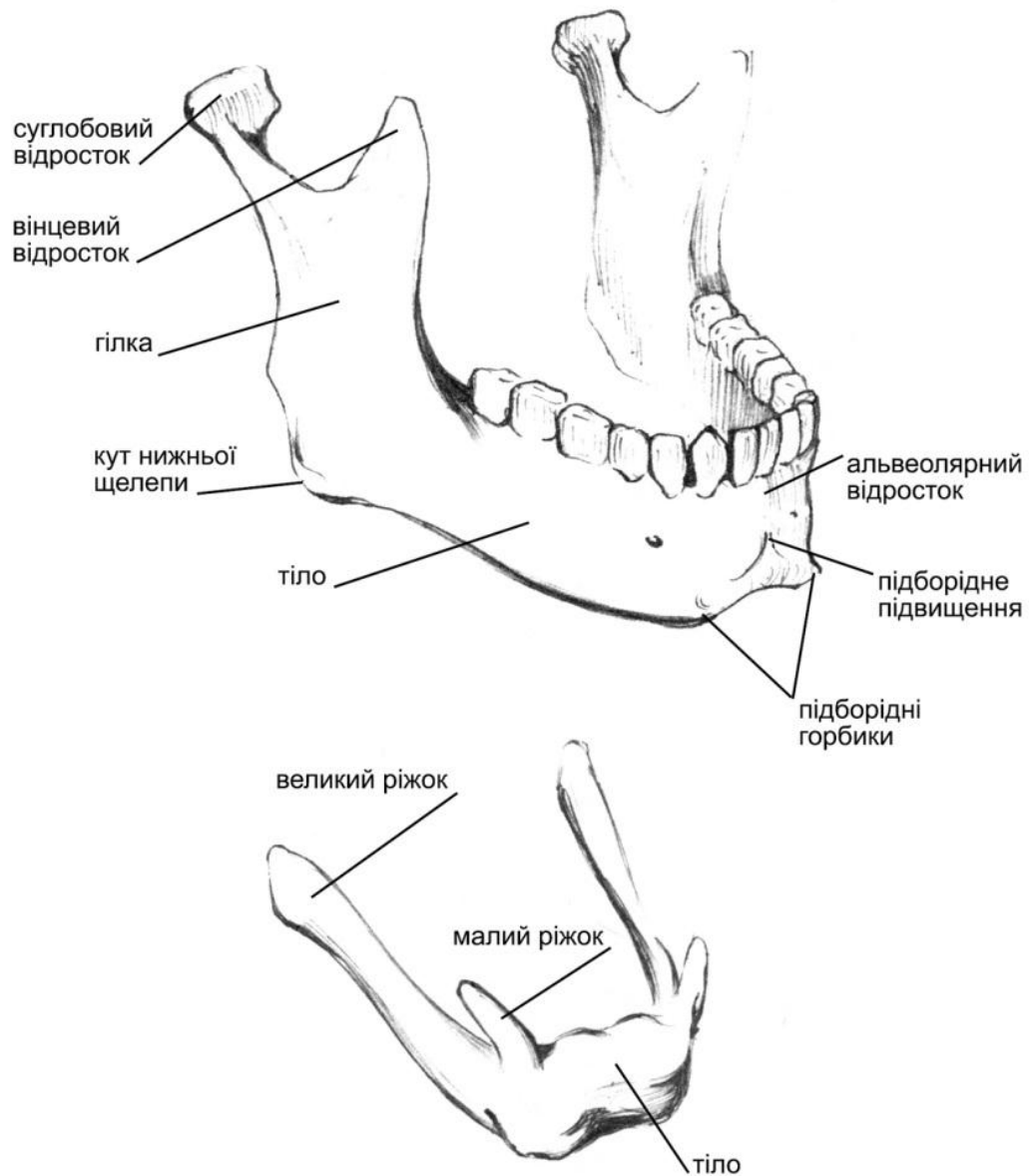
підборідні горбики

Задній – **суглобовий**, потовщений, передній – **вінцевий**, загострений і сплющений. Суглобовий відросток має головку, яка бере участь в утворенні **нижньощелепового суглоба**. Від тіла догори відходить дугоподібний **альвеолярний відросток** з альвеолами для 16 нижніх зубів.

По середній лінії тіла міститься **підборідне підвищення**, а по боках від нього – невеликі **підборідні горбики**.

Орбіта. В ділянці лицьового черепа розміщені орбіти, які мають вигляд чотиристоронньої піраміди, верхівкою оберненою назад і трохи медіально. Розрізняють чотири стінки орбіти: верхню, нижню, медіальну, латеральну.

Під'язикова кістка за своїм походженням належить до кісток черепа, хоча лежить на шії і зв'язана з черепом лише сухожилками та м'язами. Вона має **тіло**, **два великих ріжки**, що йдуть назад, латерально, і **два малих ріжки**, повернених догори і теж латерально. Саме до них і приєднуються зв'язки, що йдуть від шиловидних відростків.



Список використаної літератури

- Алексич М.Н., Кузнецов А.М., Лейзеров И.М. Анатомические рисунки русских художников. – М.: Искусство, 1952.
- Воробьев В.П. Атлас анатомии человека, 1937.
- Гицеску Г. Пластическая анатомия, 1963.
- Дюваль М. Анатомия для художников. – М.: Искусство, 1936.
- Иваницкий М.Ф. Анатомия человека. – М.: Физкультура и спорт, 1948.
- Карузин П.И. О размерах, росте и пропорциях человеческого тела/ Руководство по пластической анатомии. – М.: Гиз, 1921.
- Рабинович М.Ц. Изображение человека на основах пластической анатомии. – М.: Искусство, 1965.
- Лысенков Н.К. Пластическая анатомия. – М.: Гиз, 1925.
- Механик Н. Основы пластической анатомии. – М.: Искусство, 1958.
- Молье С. Пластическая анатомия. – М.: Искусство, 1937.
- Павлов Г. М., Павлова В.Н. Пластическая анатомия. – М.: Коиз, 1954.
- Тихонов М.Т. Курс пластической анатомии человека. Спб., 1906.
- Bammes Gottfried. Der nackte Mensch, VEB Verlag der Kunst Dresden, BRD, 1982.
- Dr. Barbara Weitz. Atlas der Anatomie Organsysteme und Srukturen in 439 Bildern, Weltbild Verlag, München 1998.
- Saran Simblet fotos von John Davis. Der Akt Anatomie für künstler. Dorling Kindersley Verlag GmbH, München 2002.