

Пластична анатомія м'язів
тулуба і плечового пояса

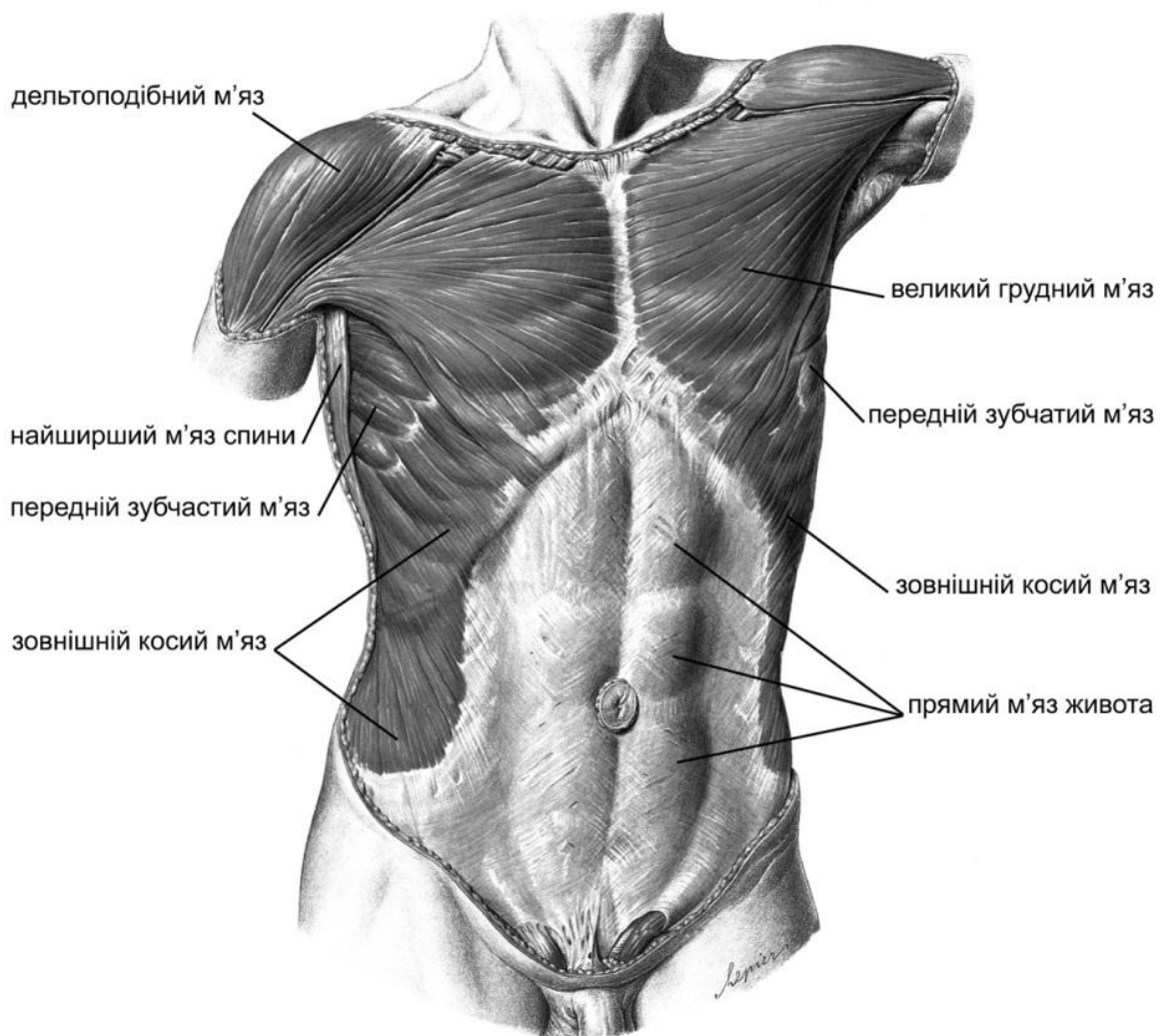
Пластична анатомія м'язів тулуба і плечового пояса

Тулуб і плечовий пояс спереду

Великий грудний м'яз. Це широкий м'яз, який поділяється на три частини. Перша частина – ключична, починається від медіальної половини ключиці. Друга частина – грудинно-реберна, починається від грудини і хрящів верхніх п'яти або шести ребер. Третя частина найменша, починається від апоневрозу – зовнішнього косого м'яза живота. Волокна, розташовані віялоподібно, сходяться між собою і утворюють міцний сухожилок, що приєднується до гребеня великого горба плечової кістки.

Функція: пронує плече завдяки тому, що гребінь великого горба повернутий уперед; м'яз тягне його в медіальний бік, і плече повертається медіально. Пронуючи, м'яз тягне також плече (і всю руку) вперед і медіально. При піднятій руці м'яз опускає руку вниз.

Малий грудний м'яз лежить безпосередньо під великим грудним м'язом. Він починається трьома-чотирма пучками від передніх частин III-V ребер і приєднується



до дзюбоподібного відростка лопатки.

Функція: тягне лопатку вперед, вниз і медіально. При фіксованій лопатці піднімає ребра.

Із зовнішньої сторони від великого грудного м'яза розташований дельтоподібний м'яз.

Дельтоподібний м'яз починається трьома частинами – від акроміального кінця ключиці, від акроміону і лопаткової ості. Волокна його сходяться донизу і латерально, приєднуються до дельтоподібної горбкуватості плечової кістки, вклинюючись між передніми і задніми м'язами плеча.

Функція: відводить плечову кістку мало не до горизонтальної площини. Якщо скорочується тільки його передня частина, вона тягне плече вперед. Якщо



скорочується тільки задня, вона тягне плече назад.

Між дельтоподібним і великим грудним м'язами утворена дельтоподібно-грудна борона, яка в верхній своїй частині розширюється і переходить у велику підключичну ямку.

Прямий м'яз живота починається від хрящів V-VII ребер і від мечоподібного відростка. Має вигляд довгої плоскої стрічки, яка, звужуючись вниз, приєднується до лобкової кістки. Особливістю цього м'яза є наявність чотирьох сухожилкових перемичок, що перетинають м'яз на певній відстані одна від одної.

Перша перемичка – на рівні реберної дуги. Друга – між реберною дугою і пупком. Третя – на рівні пупка,

четверта (малопомітна) – між пупком і лобком. Між правою і лівою частиною цього м'яза проходить біла лінія живота. Пластично на цьому місці є борозна, яка розширюється доверху.

На білій лінії розміщений пупок, в ділянці пупка шкіра зрослася з білою лінією живота і утворює заглибину.

Функція: згинає хребетний стовп і опускає при видиху грудну клітку.

Збоку від прямого м'яза знаходиться **зовнішній косий м'яз живота**. Він починається від зовнішньої поверхні восьми нижніх ребер зубцями, що чергуються з зубцями переднього зубчатого м'яза. Іде вперед, вниз і медіально, в задній своїй частині приєднується до гребеня клубової кістки, а спереду переходить у широкий сухожилок – апоневроз, який доходить до серединної лінії і, сплітаючись з волокнами такого ж сухожилка протилежної сторони, бере участь в утворенні білої лінії живота. Внизу апоневроз зовнішнього косого м'яза живота значно потовщується, утворюючи край, що приєднується лише своїми кінцями, заднім – до передньої верхньої ості клубової кістки, а переднім – до лобкової кістки. Цей потовщений край називається паховою або пупартовою зв'язкою. Під нею є значний простір, крізь який проходять м'язи, судини і нерви.

Функція: допомагає нахилу тулуба вперед і в сторони. Опускає під час видиху грудну клітку.

Внутрішній косий м'яз живота лежить під зовнішнім косим м'язом живота. Він починається від гребеня клубової кістки. Волокна розходяться віялоподібно. Деякі приєднуються до трьох нижніх ребер, решта переходять в широкий апоневроз, волокна якого доходять до серединної лінії і беруть участь в утворенні білої лінії живота.

Функція: обидва косі м'язи – зовнішній і внутрішній, – доповнюючи один одного, повертають тулуб в ту чи іншу сторону навколо вертикальної осі.

Передній зубчатий м'яз починається окремими зубцями від восьми або дев'яти верхніх ребер. Він огинає латеральний край грудної клітки і, розташовуючись між нею і лопаткою, приєднується до медіального краю лопатки та до її нижнього кута. Коли рука опущена, 5-6 зубців цього м'яза прикриті великим грудним м'язом.

Функція: тягне лопатку вперед, притискаючи її до грудної клітки.



Список використаної літератури

- Алексич М.Н., Кузнецов А.М., Лейзеров И.М. Анатомические рисунки русских художников. – М.: Искусство, 1952.
- Воробьев В.П. Атлас анатомии человека, 1937.
- Гицеску Г. Пластическая анатомия, 1963.
- Дюваль М. Анатомия для художников. – М.: Искусство, 1936.
- Иваницкий М.Ф. Анатомия человека. – М.: Физкультура и спорт, 1948.
- Карузин П.И. О размерах, росте и пропорциях человеческого тела/ Руководство по пластической анатомии. – М.: Гиз, 1921.
- Рабинович М.Ц. Изображение человека на основах пластической анатомии. – М.: Искусство, 1965.
- Лысенков Н.К. Пластическая анатомия. – М.: Гиз, 1925.
- Механик Н. Основы пластической анатомии. – М.: Искусство, 1958.
- Молье С. Пластическая анатомия. – М.: Искусство, 1937.
- Павлов Г. М., Павлова В.Н. Пластическая анатомия. – М.: Коиз, 1954.
- Тихонов М.Т. Курс пластической анатомии человека. Спб., 1906.
- Bammes Gottfried. Der nackte Mensch, VEB Verlag der Kunst Dresden, BRD, 1982.
- Dr. Barbara Weitz. Atlas der Anatomie Organsysteme und Strukturen in 439 Bildern, Weltbild Verlag, München 1998.
- Saran Simblet fotos von John Davis. Der Akt Anatomie für künstler. Dorling Kindersley Verlag GmbH, München 2002.