



Синтаксичний аспект професійної мови медиків

Фахове мовлення - це частина загальнонаціональної мови. Характерними особливостями професійного мовлення медика є переплетіння і взаємодоповнення наукового та ділового стилів мови, вживання мовних засобів (фахових термінів) високого ступеня стандартизації, точність формулювань, доречність викладу.



Синтаксис наукової прози, і зокрема медичної, призначений логічно, послідовно і аргументовано викладати хід думки, уникаючи при цьому надмірної інформації.



СИНТАКСИЧНІ ЗВ'ЯЗКИ

Формуються залежно від логічних зв'язків. Тому в синтаксисі наукової прози особливо важливу роль відіграють ті синтаксичні засоби, які служать для вираження логічних зв'язків між реченнями, абзацами, - сполучники, вставні слова і речення, прислівники, смислове узгодження, а також порядок слів.

У мові наукової літератури спостерігаються принципи "лінійного" подання інформації, згідно з яким спочатку в реченні вводиться додаткова інформація, а потім основна.



У лабораторії
працювало **ю**
студентів.

ю студентів
працювало **у**
лабораторії.



У сучасній науковій літературі широко
вживаними є:

- * означення, виражені іменникми, прикметникми;
- * узагальнені члени речення;
- * дієслівно-іменникові конструкції з десемантизованим дієсловом, що фактично виступає у ролі зв'язки (конструкції типу *мати значення* та ін.)



Часто зустрічаються у текстах безособові, неозначено-особові речення – при описі фактів, явищ, процесів.



Майже не вживаються неповні речення, окличні речення (як емоційно забарвлені).

Вставні слова та вставні конструкції у науковій прозі відіграють особливу роль. Вони вживаються для зв'язку думок, послідовності викладу (по-перше, отже, таким чином), для вказівки на джерело інформації (на нашу думку).



Характерна особливість сучасного наукового стилю

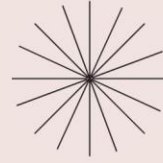
Наявність багатокomпонентних складних речень із сполучниковим зв'язком і обмежене вживання безсполучникових складних речень.



У фахових текстах широко використовується так звана умовна мова, що є засобом передавання інформації, - це одиниці вимірювання, маси, довжини тощо, формули, графіки, ілюстрації, схеми, діаграми та інші екстралінгвістичні (немовні) засоби.



Синтаксичні конструкції, що часто зустрічаються у медичних текстах, потребують спеціального розгляду через свою надзвичайну чутливість до чужомовних впливів.



Конструкції, у функціонуванні яких часто можна зустріти порушення синтаксичних норм!!!

**НАЙОСНОВНІШІ
КОНСТРУКЦІЇ:**

- складні випадки керування (повідомляти когось, а не комусь; наголошувати щось, а не на чомусь);
- усталені конструкції різних типів: головним образом - переважно, относительно - щодо, преследовать цель - мати на меті, дает о себе знать - дається взнаки;



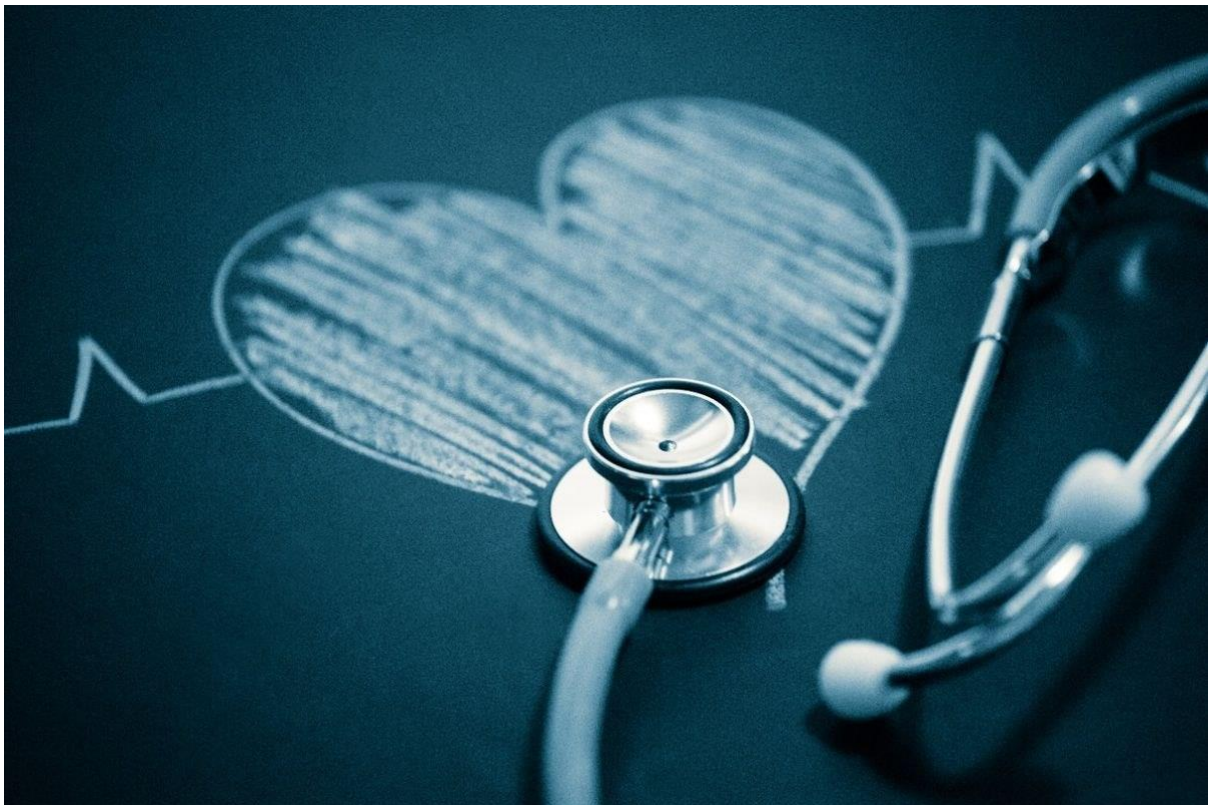


- особливості сполучуваності слів у деяких синтаксичних конструкціях:
tell about the results - розповідати про результати,
to be directed to - бути спрямованим на,
to point at - вказувати на,
to be on the surface - лежати на поверхні.

НАЙОСНОВНІШІ КОНСТРУКЦІЇ:

- конструкції з прийменниками, що відповідають російському прийменнику по: лікар за фахом, матеріали з питань гігієни, на тему, відпустка через хворобу;
- узгодження присудка з підметом, який виражений кідькісно-іменниковими сполученнями (багато студентів не з'явилося);

Використання окличних, сумнівних, заохочувальних чи бажаних речень



Доповідач або письменник часто використовує вигук: "Як давно минуло з того часу, як вона пішла!", "О, Боже!", як спосіб виділити емоції.

Чому у науковій літературі не вживаються окличні речення?

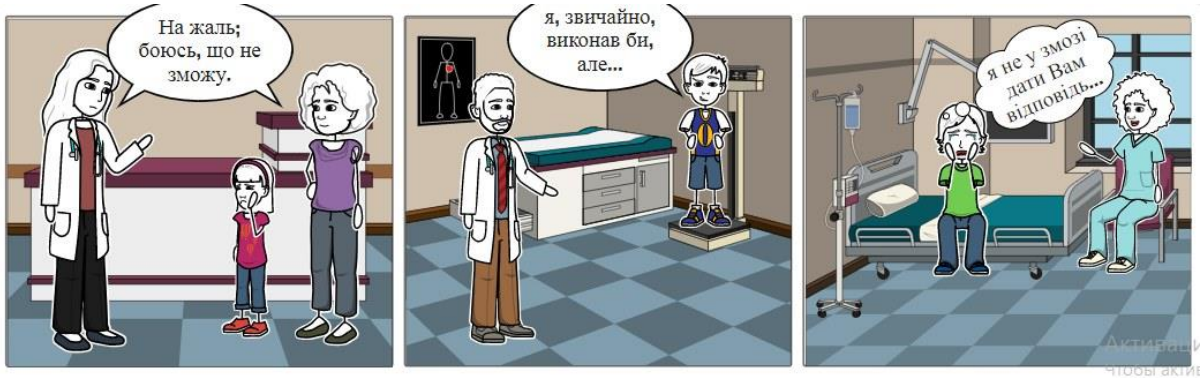
Так само **сумнівні** речення (які виражають сумнів чи ймовірність), **заохочувальні** (що виражають накази) та **бажані** (ті, що виражають бажання) є **загальними**, що вказують на **прихильність**.

Робота у парі



Складіть діалоги з поданими формами відмови.

На жаль; боюсь, що не зможу; я, звичайно, виконав би, але; я не у змозі дати Вам відповідь; я не можу відповісти Вам на це запитання.



Самостійна робота :)



Завдання №1

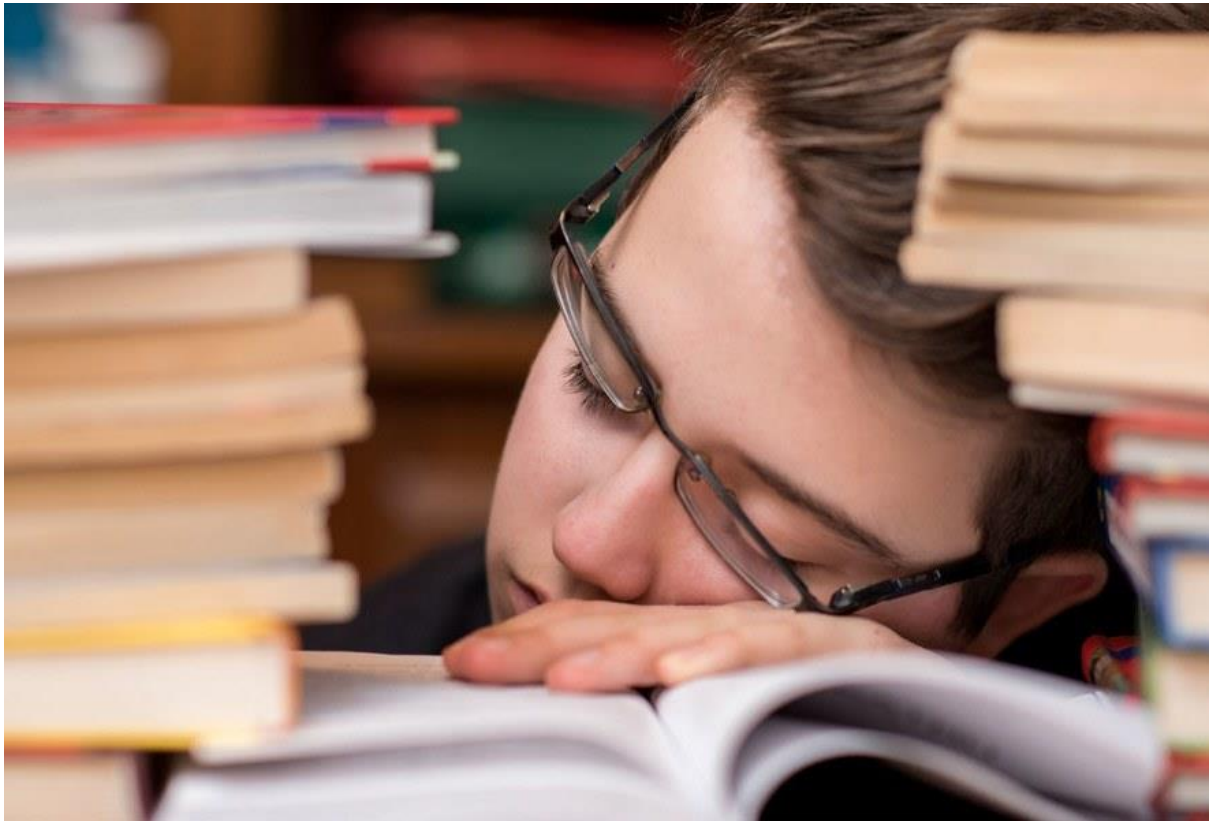
Утворіть словосполучення, додавши необхідні за змістом слова. З кількома словосполученнями складіть речення.

Скористатися (чим?), скористатися (з чого?), сподіватися (кого?), сподіватися (чого?), сподіватися (на кого?), стосуватися (кого?), стосуватися (чого?), тенденція (до чого?), тотожний (чому?), тотожний (з чим?), характеристика (кого?), характеристика (на кого?), характеристика (для кого?).

Завдання №2

Складіть невелику розповідь у діловому стилі (10 - 15 речень) про те, як треба правильно слухати співрозмовника (пацієнта, колегу, родичів хворого).

Домашня робота





[Домашнє завданнячко :\)](#)
